



**ORDINANZA MUNICIPALE  
INERENTE IL PIANO DI EMERGENZA DEL COMUNE DI ACQUAROSSA E  
LA COSTITUZIONE DEL PRESIDIO TERRITORIALE**

**Il Municipio di Acquarossa**

Richiamati:

- artt. 107 e 192 della Legge Organica Comunale (LOC)
- artt. 23 e 44 del Regolamento d'applicazione della Legge organica comunale (RALOC);
- artt. 12, 13 della Legge sui territori interessati da pericoli naturali (LTPNat);
- artt. 4, 20 e 21 della Legge sulla Protezione della popolazione;

**d e c i d e:**

**Art. 1 – Costituzione e giurisdizione**

- 1 Per l'aggiornamento del Piano di Emergenza Comunale (PE) e la gestione di eventi legati ai pericoli naturali sul territorio giurisdizionale del Comune di Acquarossa è costituito il Presidio Territoriale (PT).
- 2 Il PT è organo operativo comunale subordinato al Municipio che ne nomina i membri.

**Art. 2 – Definizione, scopo e responsabilità**

- 1 Il PT è un organo di coordinamento permanente comunale che ha il compito di monitorare situazioni di pericolo, prevenire situazioni di rischio legate ai pericoli naturali e supportare il Municipio nella gestione degli eventi.
- 2 La responsabilità ultima relativa alla gestione dei pericoli naturali rimane al Municipio. In caso di urgenza quest'ultimo può delegare degli interventi direttamente al PT.
- 3 Il PT propone misure d'intervento e attua i provvedimenti decisi dal Municipio. Non dispone di poteri autonomi di decisione. Nei casi di urgenza, il/la Sindaco/a e il membro del PT che riveste la carica di Municipale possono adottare, nell'ambito delle competenze che derivano dalla Legge Organica Comunale, i provvedimenti strettamente necessari e proporzionati alla situazione, con immediata informazione al Municipio e obbligo di sottoporre l'atto a ratifica municipale nella prima seduta utile.
- 4 Il Municipio vigila affinché l'attività dei membri del PT sia coperta da adeguata assicurazione per responsabilità civile dell'ente pubblico.
- 5 Il Comune assume la difesa giuridica dei membri del PT per fatti connessi all'esercizio delle loro funzioni ufficiali, riservati i casi di dolo o colpa grave.

**Art. 3 – Compiti del PT**

- 1 Riservate le competenze proprie delle Autorità cantonali e federali e degli Enti di Protezione della Popolazione, il PT si occupa di tutti gli aspetti relativi alla prevenzione e alla gestione delle situazioni di pericolo previste dal PE. In particolare:
  - a) collabora con il progettista nell'elaborazione e aggiornamento del PE;
  - b) aggiorna la documentazione operativa e verifica periodicamente mezzi e risorse;
  - c) garantisce la sorveglianza del territorio e il monitoraggio delle opere di protezione;

- d) pianifica annualmente i sopralluoghi sul territorio e ne incarica i suoi membri, ritenuta la disponibilità della squadra esterna;
- e) gestisce i livelli di allerta e formula proposte operative al Municipio;
- f) coordina le attività tecniche e le misure previste dal PE, su decisione o delega del Municipio;
- g) supporta il Municipio e lo Stato Maggiore di condotta locale (SMEPI+) in caso di evento grave. In caso di costituzione dello SMEPI+, il PT ne fa parte integrante con ruolo di consulenza in qualità di esperti locali;
- h) cura la documentazione completa degli eventi;
- i) tramite il suo presidente riferisce annualmente al Municipio circa l'attività svolta e formula eventuali proposte atte a migliorare la prontezza di intervento.

#### **Art. 4 – Membri**

- <sup>1</sup> Il Municipio nomina i membri del PT di regola all'inizio di ogni legislatura. La durata della carica è di quattro anni, prorogabile.
- <sup>2</sup> Nella nomina dei membri del PT, il Municipio tiene conto delle competenze e esperienze tecniche e operative in materia di pericoli naturali e/o di condotta, dell'appartenenza a enti o organizzazioni di primo intervento nonché della conoscenza del territorio.
- <sup>3</sup> Tutti i membri del PT devono essere formati secondo le disposizioni contenute nella Direttiva cantonale per l'elaborazione del Piano d'Emergenza Comunale – pericoli naturali (fa stato la versione più aggiornata).
- <sup>4</sup> La lista dei membri è contenuta nell'Allegato 1 ed è aggiornata all'inizio di ogni legislatura o, in caso di modifiche, nel corso della stessa.

#### **Art. 5 – Struttura e organizzazione**

- <sup>1</sup> Il PT è formato da:
  - a) un Municipale e un suo sostituto (M);
  - b) il responsabile comunale della protezione della popolazione (RPP);
  - c) gruppo Tecnico (GT) formato da almeno 4 membri;
  - d) almeno 1 rappresentante degli Enti di protezione della popolazione (EPP);
- <sup>2</sup> La presidenza del PT è di regola assunta dal rappresentante del Municipio.
- <sup>3</sup> Il ruolo di segretario è assunto da un membro del Presidio
- <sup>4</sup> All'interno del GT viene nominato un coordinatore e un suo sostituto.

#### **Art. 6 – Modalità operative – regime ordinario**

- <sup>1</sup> Il Presidente convoca il PT periodicamente e comunque almeno 1 volta all'anno, allo scopo di:
  - a) verificare la prontezza dell'organizzazione;
  - b) verificare lo stato della formazione dei suoi membri;
  - c) verificare la completezza dei documenti di lavoro e dei mezzi a disposizione;
  - d) Informare il Municipio sullo stato del PT.

- <sup>2</sup> Il GT in regime ordinario:
- a) pianifica le presenze annuali dei membri del GT assicurando le supplenze;
  - b) organizza sopralluoghi e monitoraggi di opere o situazioni di pericolo particolari;
  - c) organizza la formazione dei membri del GT;
  - d) organizza con l'aiuto degli EPP esercitazioni delle situazioni di emergenza.

#### **Art. 7 – Modalità operative – regime di emergenza**

- <sup>1</sup> Data la necessità e se le condizioni lo esigono, il PT può essere attivato (regime di emergenza) in ogni momento dal Municipio, dal Presidente del PT e dal coordinatore del GT.
- <sup>2</sup> In caso di attivazione, il Presidente del PT garantisce il flusso di informazione verso il Municipio e la popolazione.
- <sup>3</sup> L'informazione verso i mezzi di stampa è esclusiva competenza del Municipio.
- <sup>4</sup> Il PT attua i provvedimenti decisi dal Municipio atti a garantire la sicurezza della popolazione. Nei casi di estrema urgenza e pericolo imminente, il/la Sindaco/a e il/la Municipale presente nel PT possono intervenire esclusivamente nell'ambito delle competenze che sono attribuite dalla LOC, limitatamente ai provvedimenti indispensabili a prevenire un danno grave e immediato, con immediata informazione e successiva ratifica da parte del Municipio.
- <sup>5</sup> In regime di emergenza il GT coordina le attività tecniche del PT in particolare:
- a) coordina il monitoraggio delle situazioni meteorologiche con gli altri membri GT;
  - b) emana le allerte del PT;
  - c) ordina e coordina misure di protezione temporanee (sorveglianza, sbarramenti) previste dal PE garantendo il collegamento con squadra comunale e EPP;
  - d) esegue, in collaborazione con gli altri enti preposti (polizia, pompieri, protezione civile) gli ordini di evacuazione impartiti dal Municipio;
  - e) allestisce una documentazione completa degli eventi

#### **Art. 8 – Indennità**

- <sup>1</sup> Le indennità dei membri del PT sono disciplinate come segue:
- a) per i liberi professionisti, per i rappresentanti degli enti di primo intervento e per chi opera su mandato esterno: secondo i contratti o tariffari vigenti;
  - b) per i membri del Municipio o per persone senza relazioni di lavoro con il Comune: secondo le tariffe previste dal ROD.
  - c) per i dipendenti comunali: secondo ROD; se l'impiego avviene all'interno del normale orario di lavoro non vi è diritto ad alcuna remunerazione supplementare.
- <sup>2</sup> I membri del PT hanno diritto all'indennità solo in caso di convocazione e/o attivazione formale del PT.

### **Art. 9 – Materiale di lavoro**

- <sup>1</sup> Il Municipio fornisce al PT il materiale necessario per raggiungere i suoi scopi.
- <sup>2</sup> In particolare, il PT può dotarsi:
  - a) di sistemi di videosorveglianza per il monitoraggio di punti sensibili, conformemente al Regolamento comunale concernente la videosorveglianza;
  - b) di sistemi di allerta alla popolazione (tramite ad esempio sms), nel rispetto delle disposizioni sulla protezione dei dati.

### **Art. 10 – Revisione dell'ordinanza**

- <sup>1</sup> La presente Ordinanza può essere modificata o aggiornata dal Municipio in ogni momento, qualora lo richiedano nuove esigenze operative, aggiornamenti legislativi cantonali o federali, oppure cambiamenti organizzativi interni.

### **Art. 11 – Pubblicazione e entrata in vigore**

- <sup>1</sup> La presente ordinanza è pubblicata agli albi comunali dal 28 maggio al 27 giugno 2026.
- <sup>2</sup> Contro la stessa è data facoltà di ricorso al Consiglio di Stato entro il termine di pubblicazione.
- <sup>3</sup> L'ordinanza entra in vigore alla scadenza del periodo di pubblicazione, riservati eventuali ricorsi secondo il diritto superiore.

#### **Per il Municipio**

la sindaca  
Michela Gardenghi

il segretario  
Paolo Dova

**Allegati:** - Lista dei membri del Presidio Territoriale, legislatura 2024-2028  
- Schema sinottico Presidio Territoriale, versione febbraio 2026

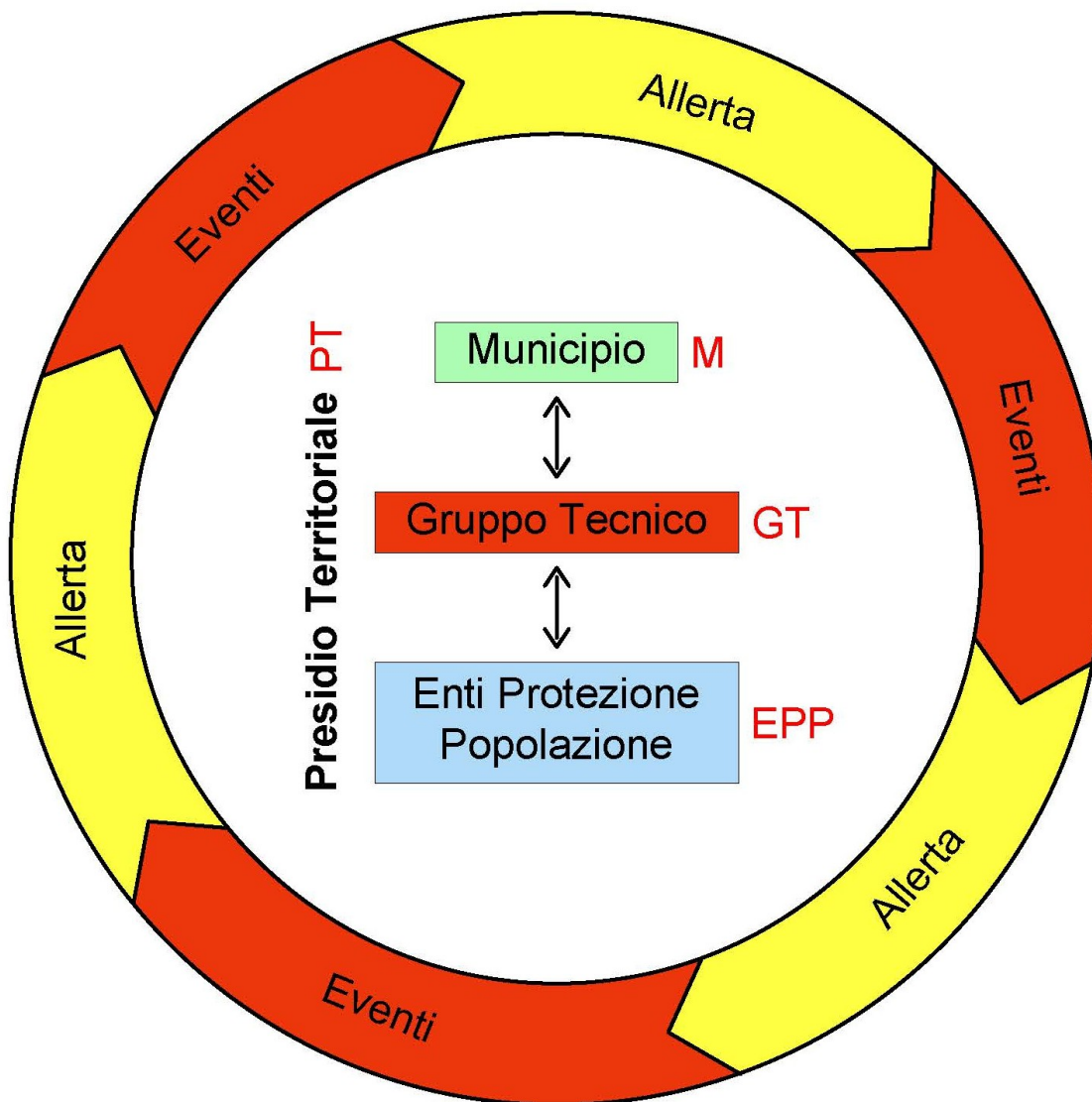
## ALLEGATO 1

### LISTA DEI MEMBRI DEL PT (ART. 3 ORDINANZA PT)

Nome e cognome	Rappresentante di	Funzione	Sostituto
Lucio Tironi 079.207.11.57	Municipio	Presidente del Presidio	R.Meyer Municipale
Gianni Rebai 079.962.28.49	UTC	Responsabile della protezione della popolazione Coordinatore del Gruppo Tecnico	F.Conceprio Consulente
Ing. Fabrizio Conceprio	Consulente	Membro del Gruppo Tecnico	
Ing. Daniele Barra	Ufficio forestale 3. Circ.	Membro del Gruppo Tecnico	
Damiano Corazza	Ufficio forestale 3. Circ.	Membro del Gruppo Tecnico	
Nicola Bianchi	Corpo Pompieri Comandante	Membro del Gruppo Tecnico  Rappresentante degli EPP	Ivan Guglielmetti Vice Comandante
Edo Beretta	Stazione del Nara	Membro del Gruppo Tecnico	
Luca Gianella	Stazione del Nara	Membro del Gruppo Tecnico	
Massimo Ghisla	Privato	Membro del Gruppo Tecnico	
Elio Guarisco	Privato	Membro del Gruppo Tecnico	
Filippo Genucchi	Privato	Membro del Gruppo Tecnico	

ALLEGATO 2

SCHEMA SINOTTICO PT



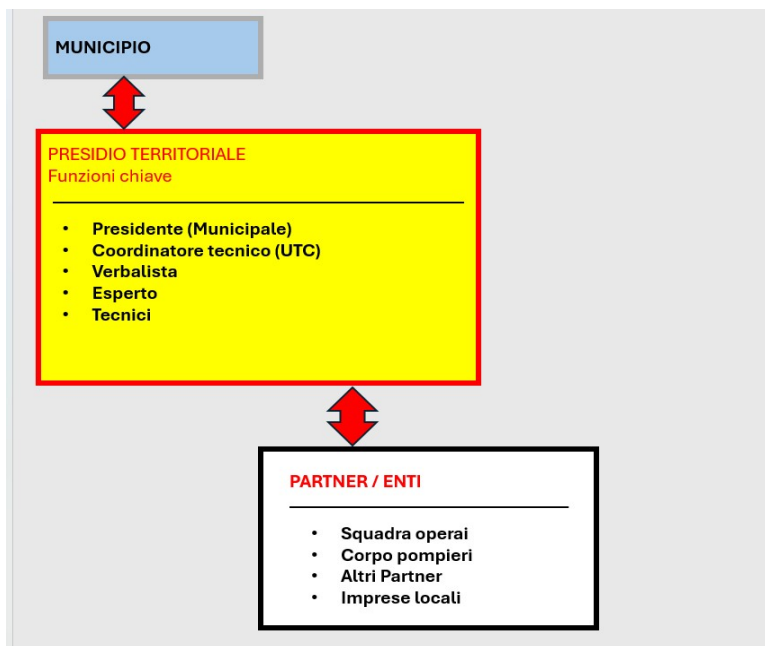
M: decide / controlla prontezza e formazione / informa / presiede PT

GT: pianifica / monitora / allerta / ordina / coordina

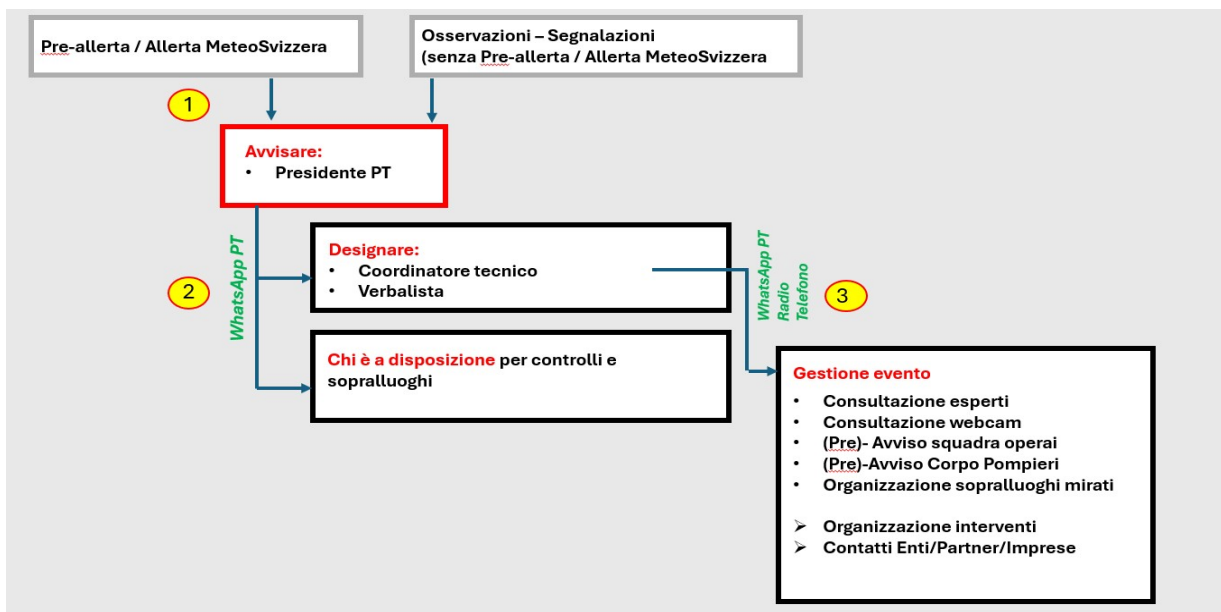
EPP: interviene / esegue

### ALLEGATO 3

## ORGANIGRAMMA PT (ART. 4-6 ORDINANZA PT) E SISTEMA DI ATTIVAZIONE (ART. 7 ORDINANZA PT)



### Flusso attivazione PT - Evento



NB

- Sistema di comunicazione: [WhatsApp PT](#) / Radio / Telefono
- Il verbalista riporta solo gli elementi essenziali + decisioni (decisioni fatte per telefono devono essere riportate su WhatsApp)